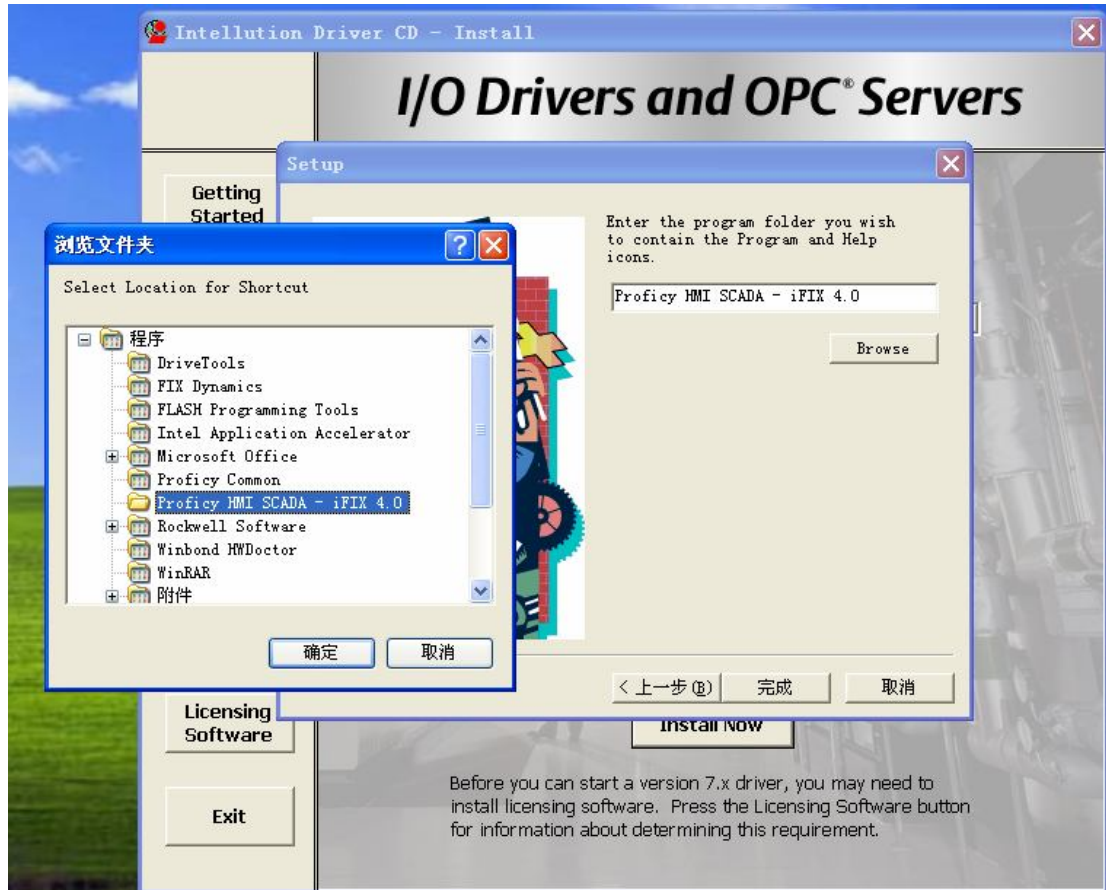


ifix 连接 AB_plc 的两种方法总结

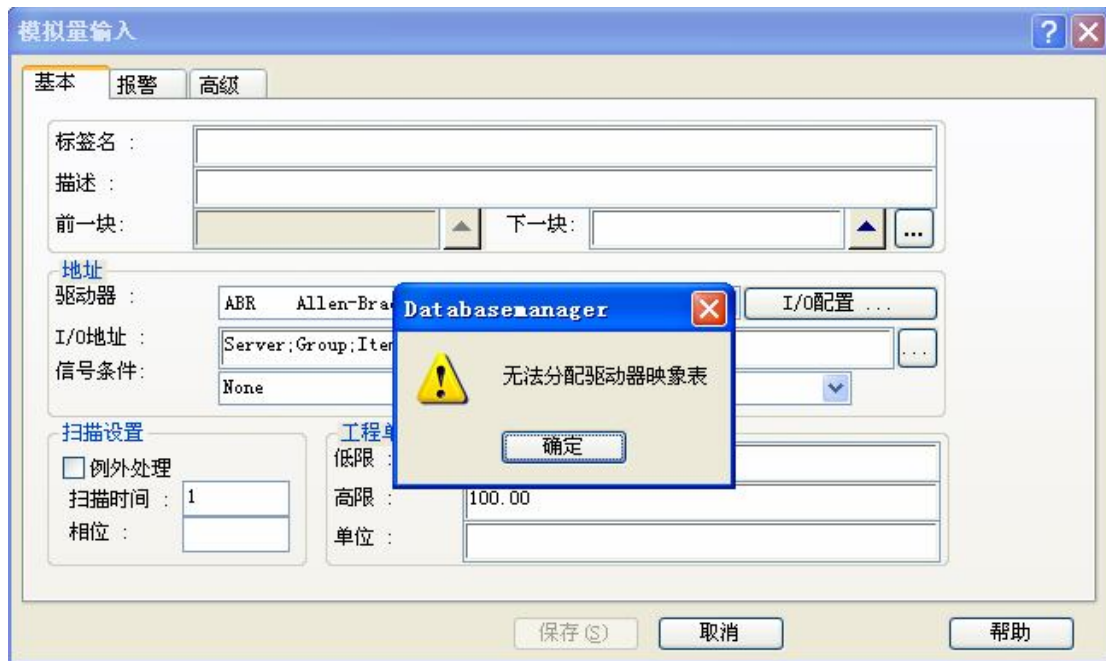
方法 1、使用 Intellution gateway server(IGS)配合 RSLINKS CLASSIC 与 AB logix5550 系列 PLC 连接。

1、软件的安装

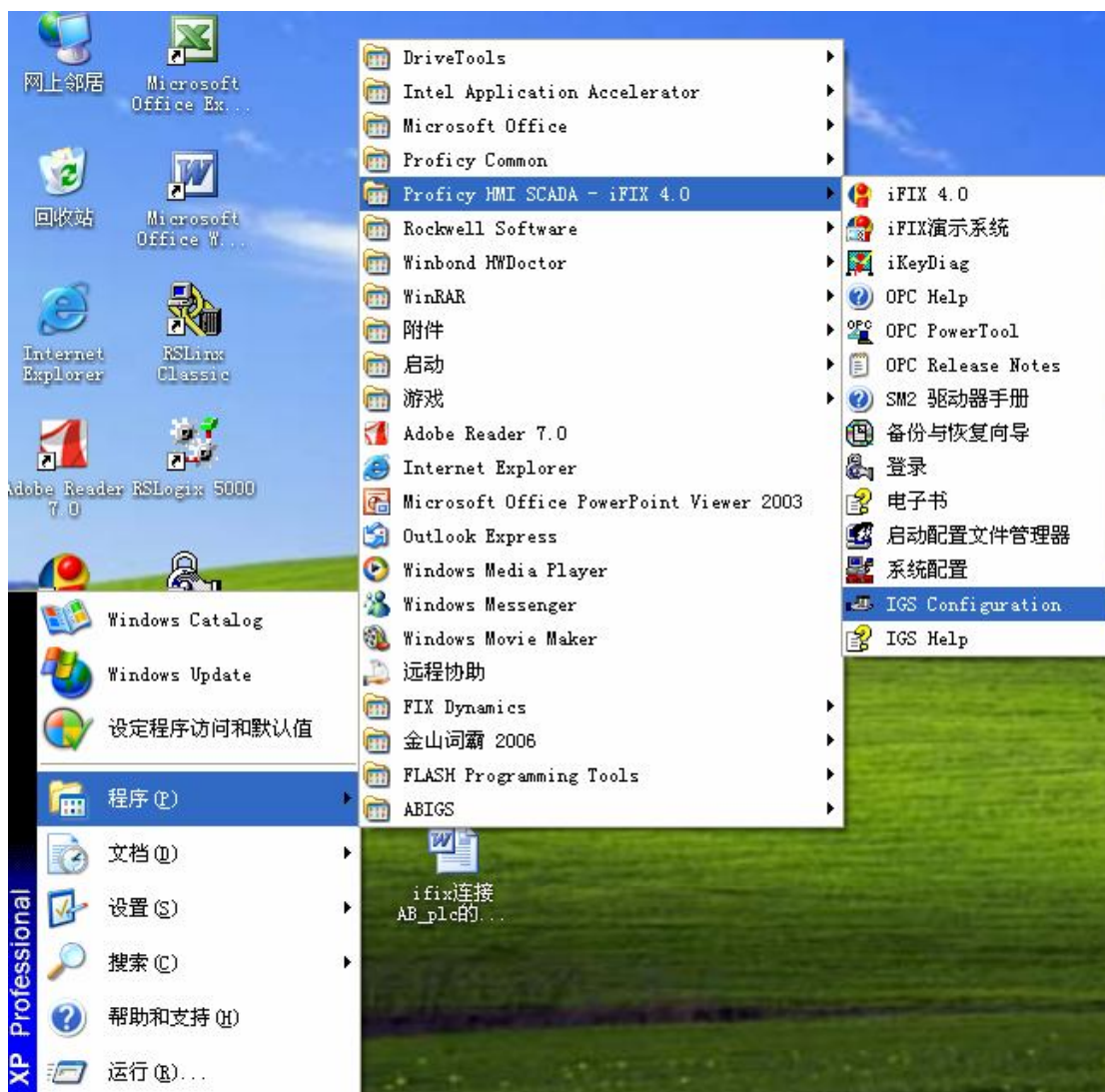
首先安装 IFIX 软件，安装完成后重新启动电脑，然后安装 Intellution gateway server (IGS) 安装此软件时需要注意，它会提示你装载（包容路径）如下图



此时你要将此路径设为 ifx 的安装路径，否则在你向 IFIX 中装载变量时，会提示你不能装载。

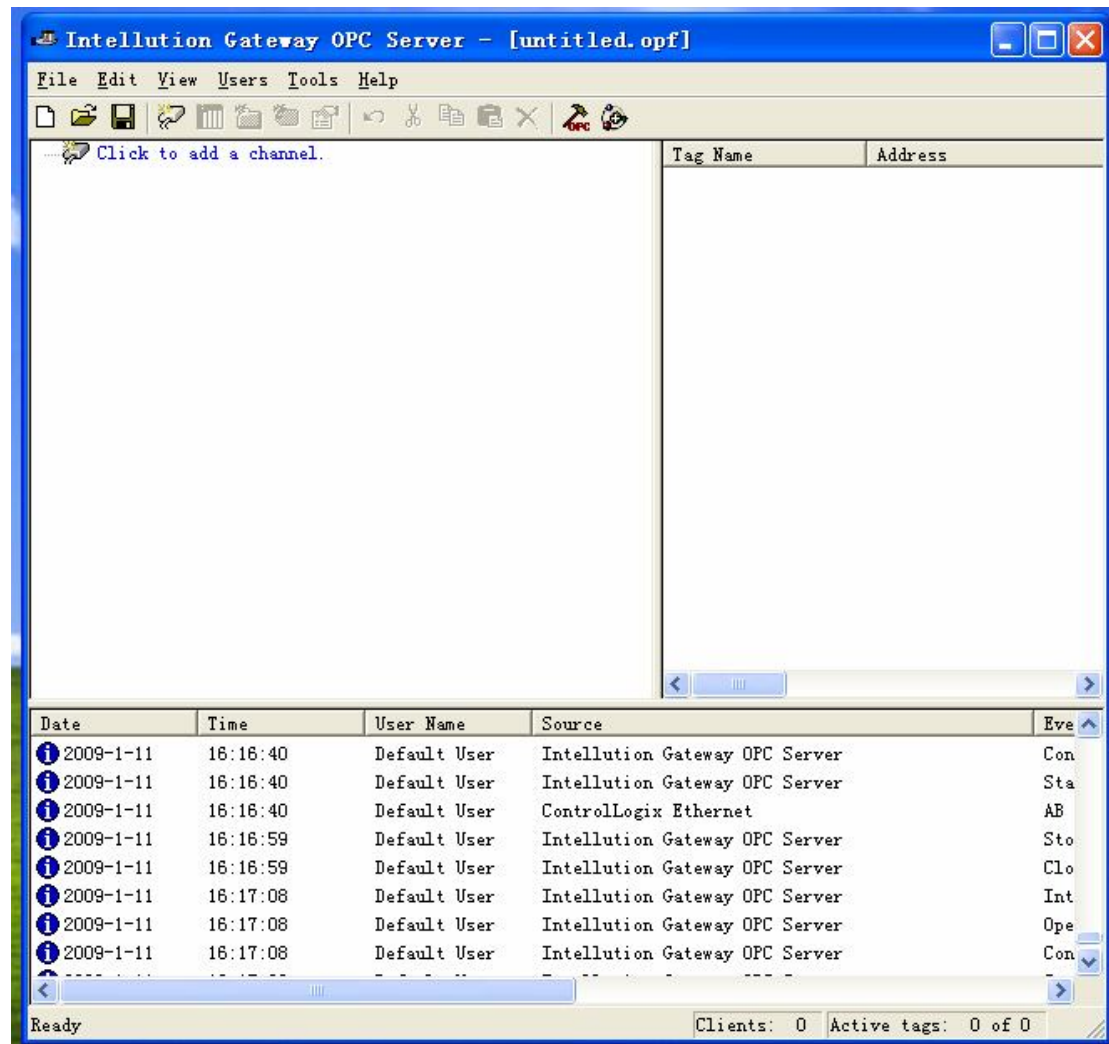


下图为正确安装后的状态:

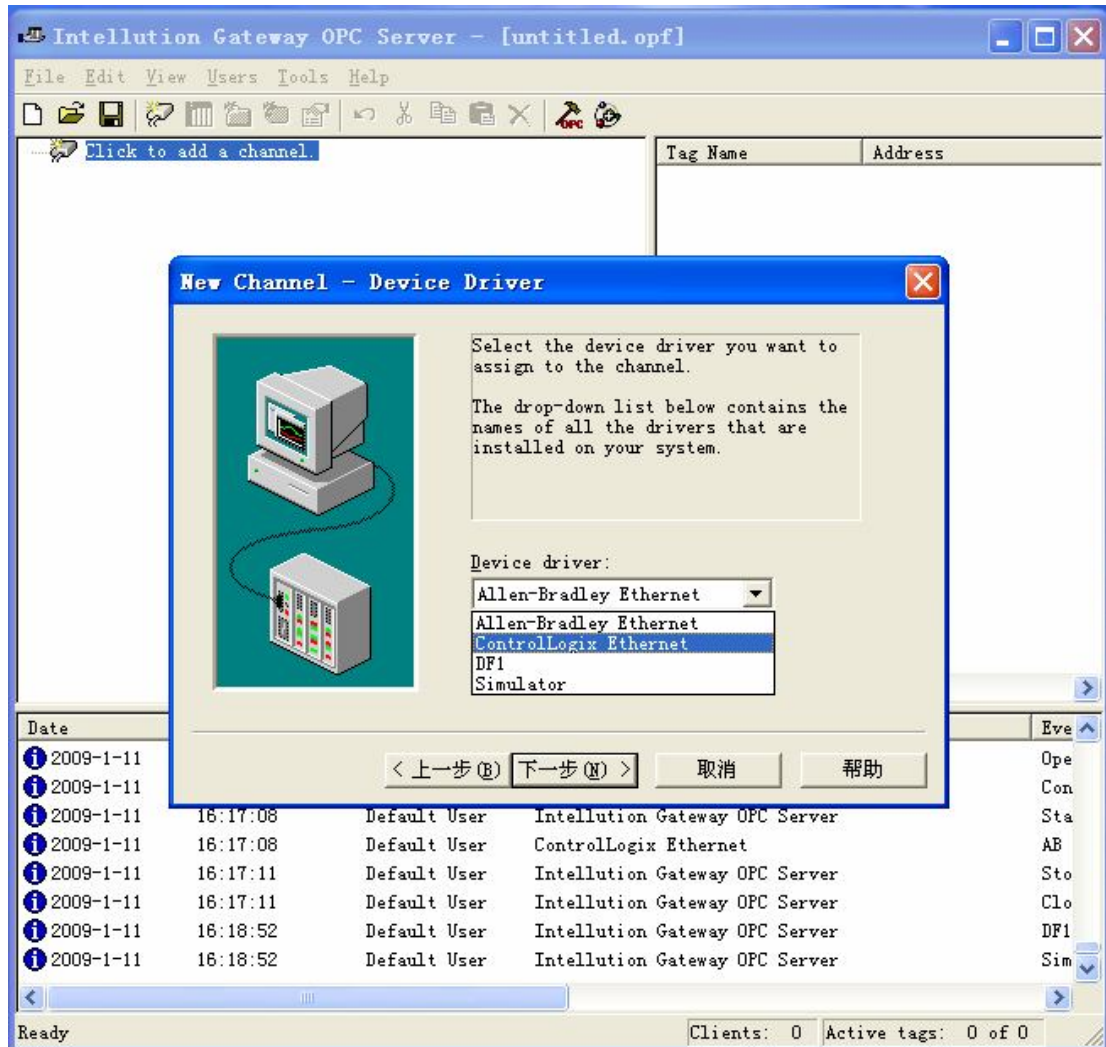


下面说一下 IGS 的使用方法:

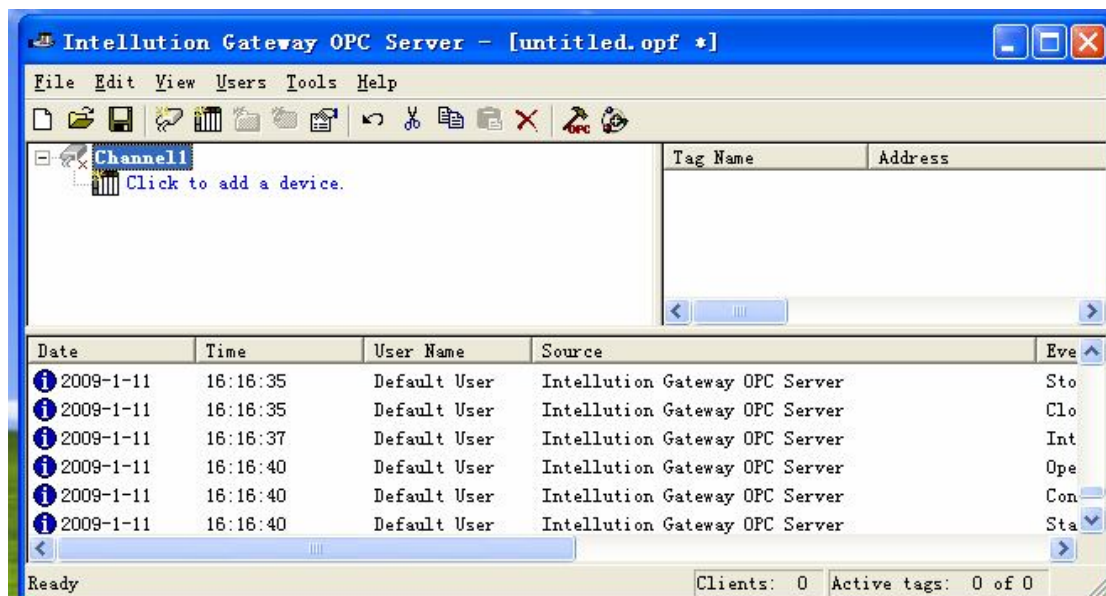
启动 IGS 如下图



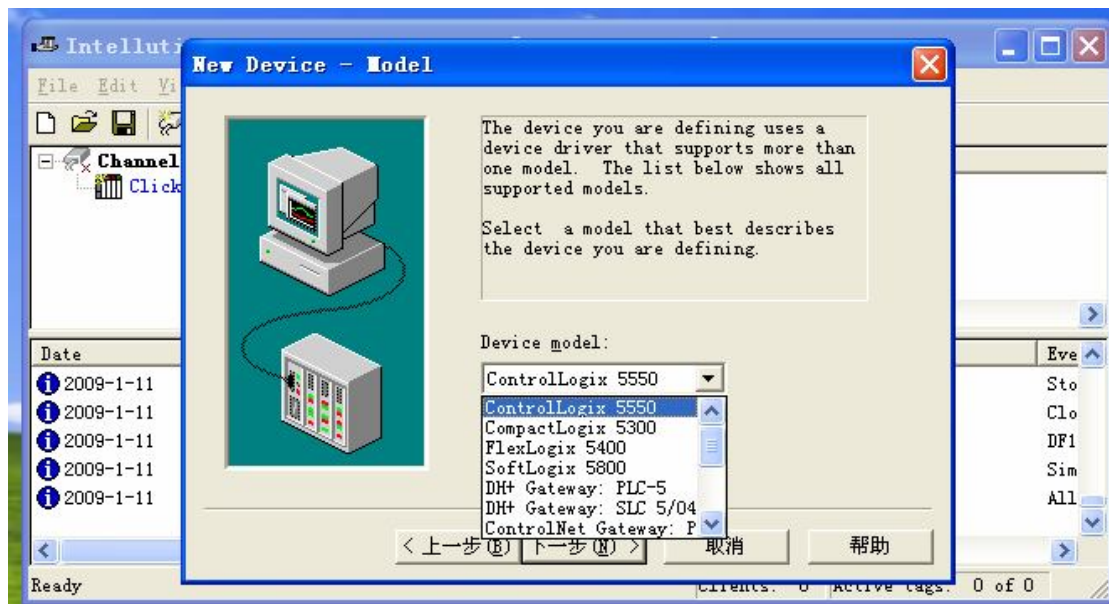
根据提示一直点击，直到下面的画面



这里我们选择 CONTROLLOGIX ETHERNET。然后点击下一步。直到完成，出现下图。



继续点击，增加一个设备。



地址说明：

<IP Address>, <Port ID>, <Link Address>

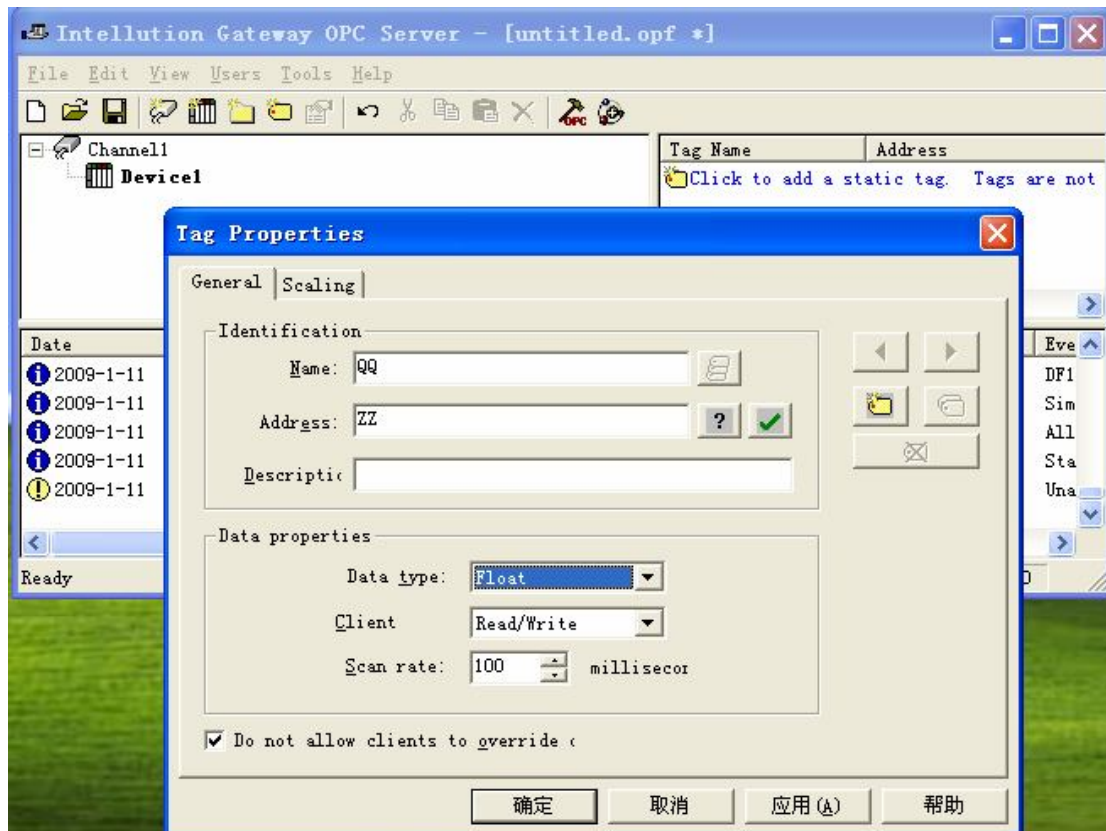
Designator	Description	Formats	Valid Values
IP Address	1756-ENBT IP Address	Decimal	0 - 255
Port ID	Specifies a way out of the 1756-ENBT interface module and must equal 1 (port to the back plane).	Decimal	1
Link Address	Slot Number of the ControlLogix processor	Decimal	0 - 255

Example

192.168.1.30, 1, 0

This equates to 1756-ENBT IP of 192.168.1.30, Port ID is 1 and CPU resides in slot 0.

添加 TAG 名，如下图

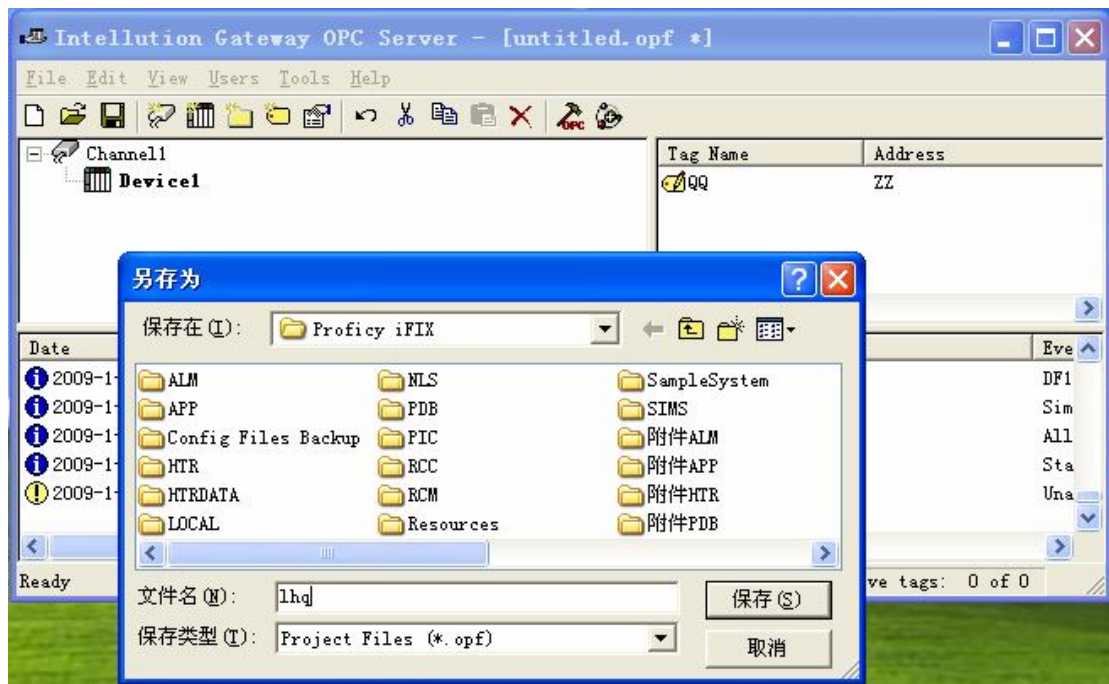



Name: 可以随便填写，ifix 的数据库中也是此变量名

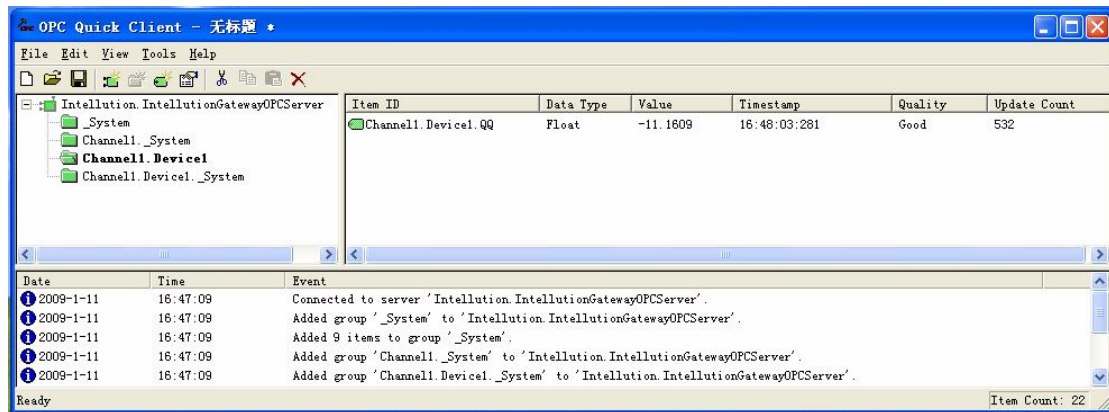
Address: 此地址为你在 LOGIX5000 中定义的一些变量，如下图：

Name	Alias For	Base Tag	Data Type
remote2:4:C			AB:1756_DO:C:0
remote2:4:I	remote2:1.Slot[4]	remote2:1.Slot[4]	AB:1756_CNB_SLOT:I:0
remote2:4:O	remote2:0.Slot[4]	remote2:0.Slot[4]	AB:1756_CNB_SLOT:O:0
remote2:5:C			AB:1756_IF16_Float_No_AI...
remote2:5:I			AB:1756_IF16_Float_No_AI...
remote2:6:C			AB:1756_OF4_Float:C:0
remote2:6:I			AB:1756_OF4_Float:I:0
remote2:6:O			AB:1756_OF4_Float:O:0
remote2:I			AB:1756_CNB_7SLOT:I:0
remote2:O			AB:1756_CNB_7SLOT:O:0
zz			REAL
zzzz	remote2:4:O.Data.15	remote2:0.Slot[4].Data.15	BOOL

取文件名后保存

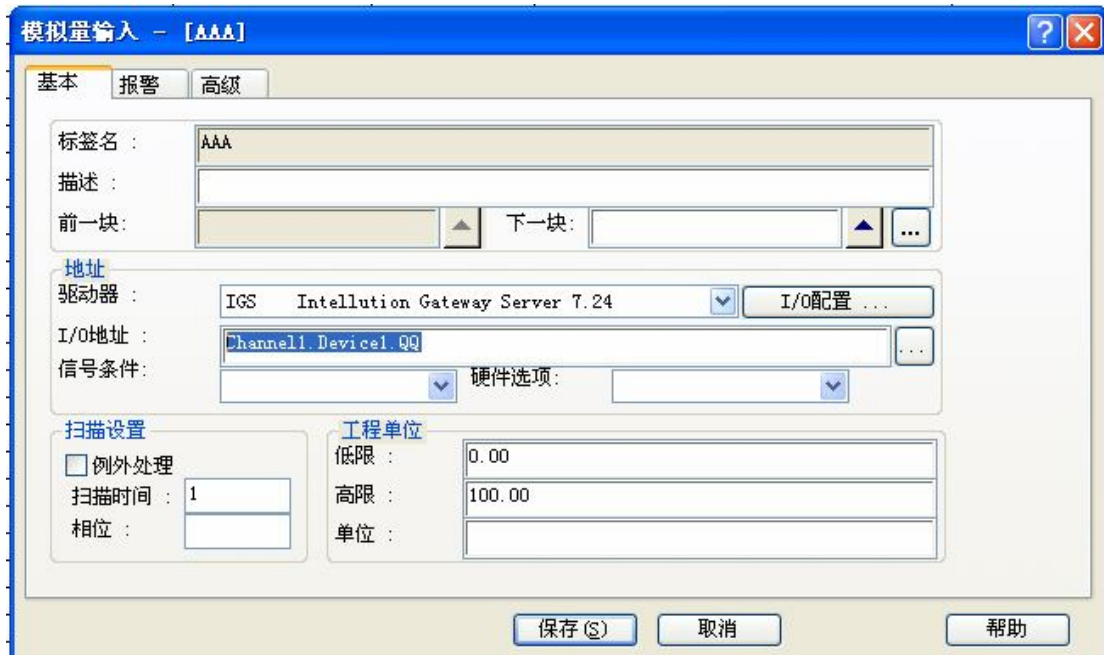


观察连接点击 ，如果在线可以看到数据变化。如下图。



IFIX 中的数据库装载，首先，在 IFIX 系统配置中配置好驱动。



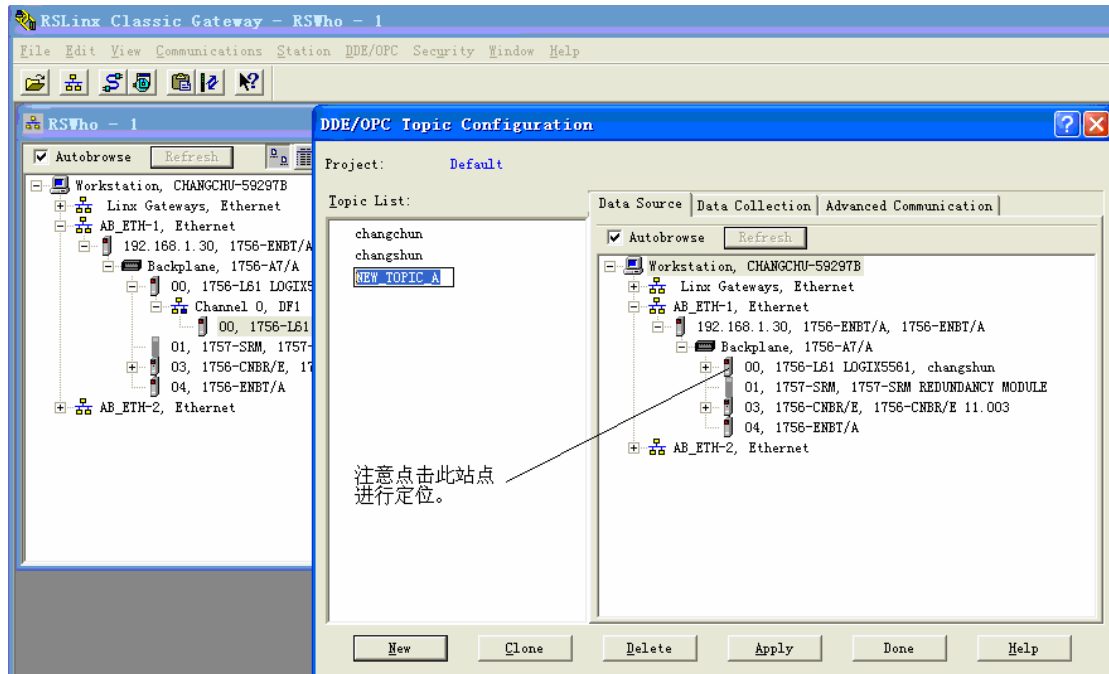


刷新后显示数值，说明 OK

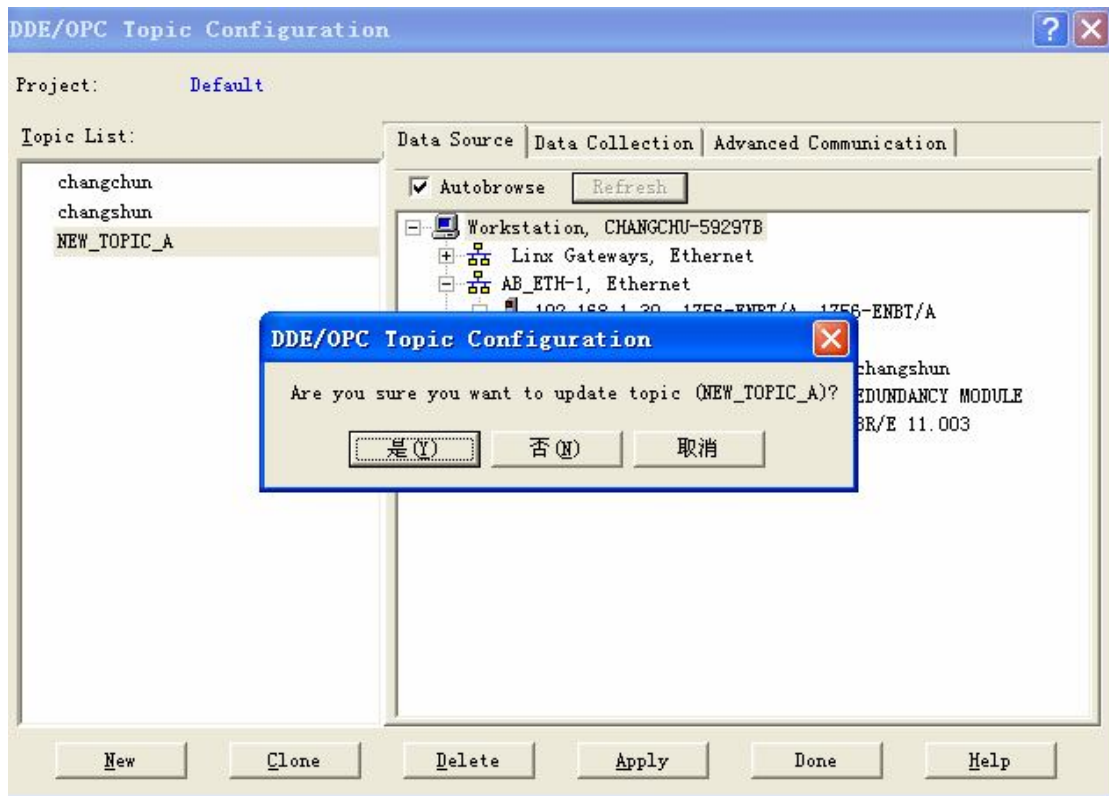
	标签名	类型	描述	扫描时间	I/O设备	I/O地址	当前值
1	AAA	AI		1	IGS	Channel1.Device1.QQ	-12.56
2							
3							
4							
5							
6							
7							

方法2、使用 iFIX OPC Client 配合 RSLINKS CLASSIC 与 AB logix5550 系列 PLC 连接。

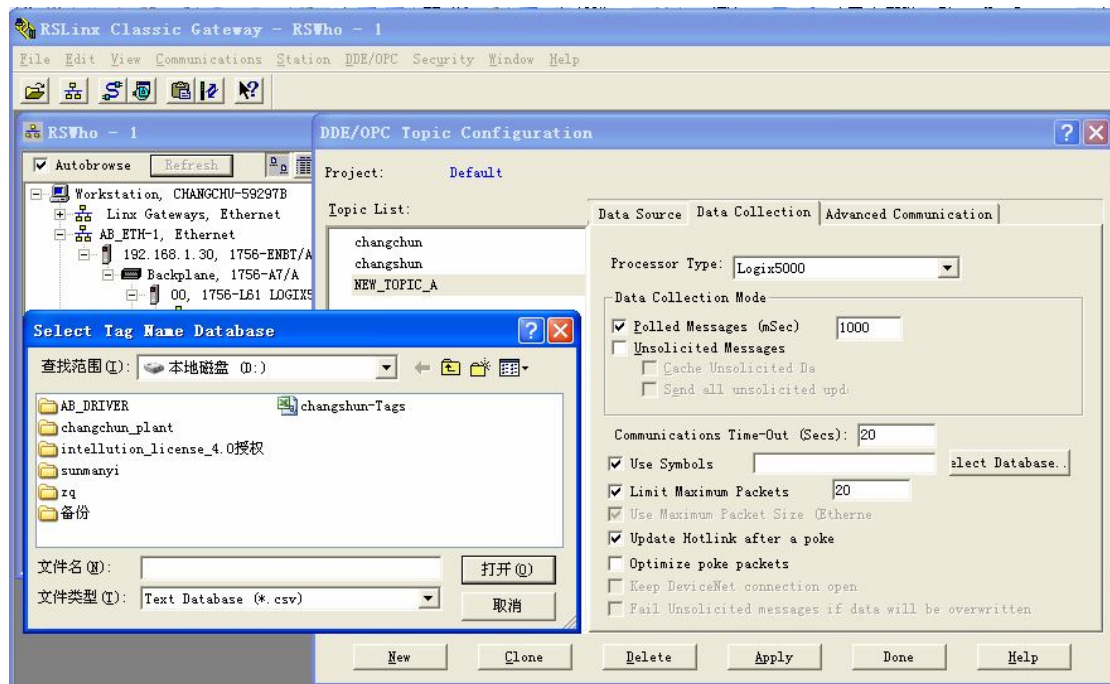
1、打开 RSLINX，并进行相应的通讯设定。如下图。点击 DDE/OPC 进行 Topic Configuration 设置，点击 NEW。



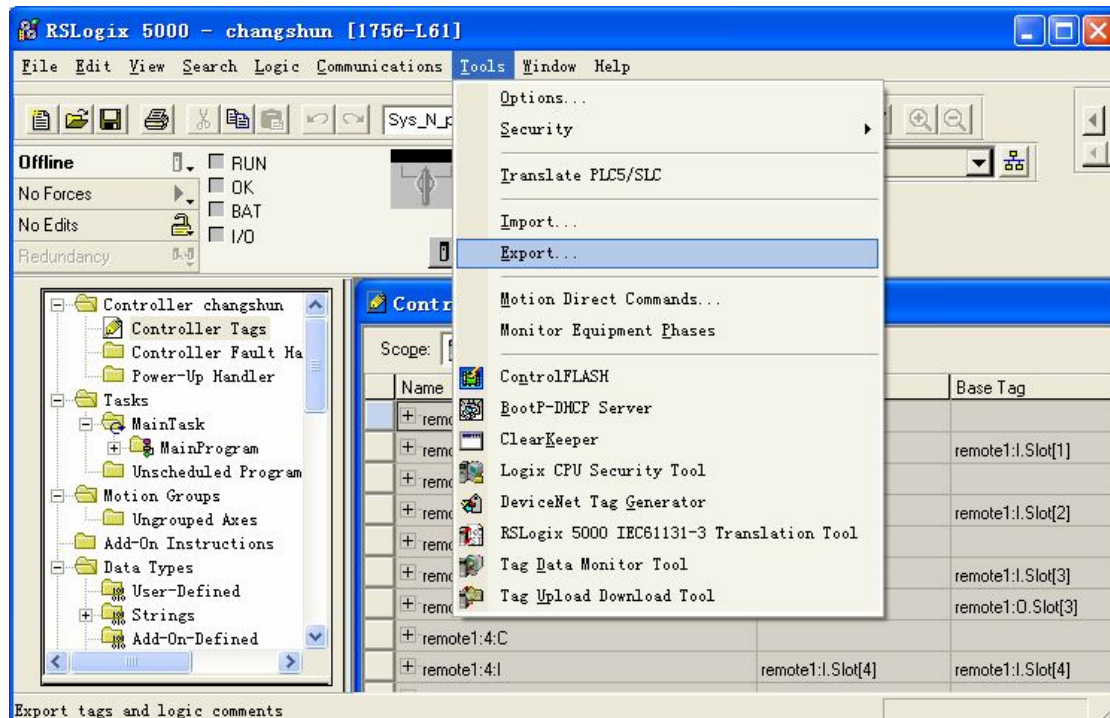
这里输入 NEW_TOPIC_A,然后，一直点到你所应用的网络，点击 Apply。点击“是”。



点击 Data Collection 选中 Use Symbols 选中 select Database... 出现下面的对话框，在这里选择你在 LOGIX5000 中定义并导出的变量标签。

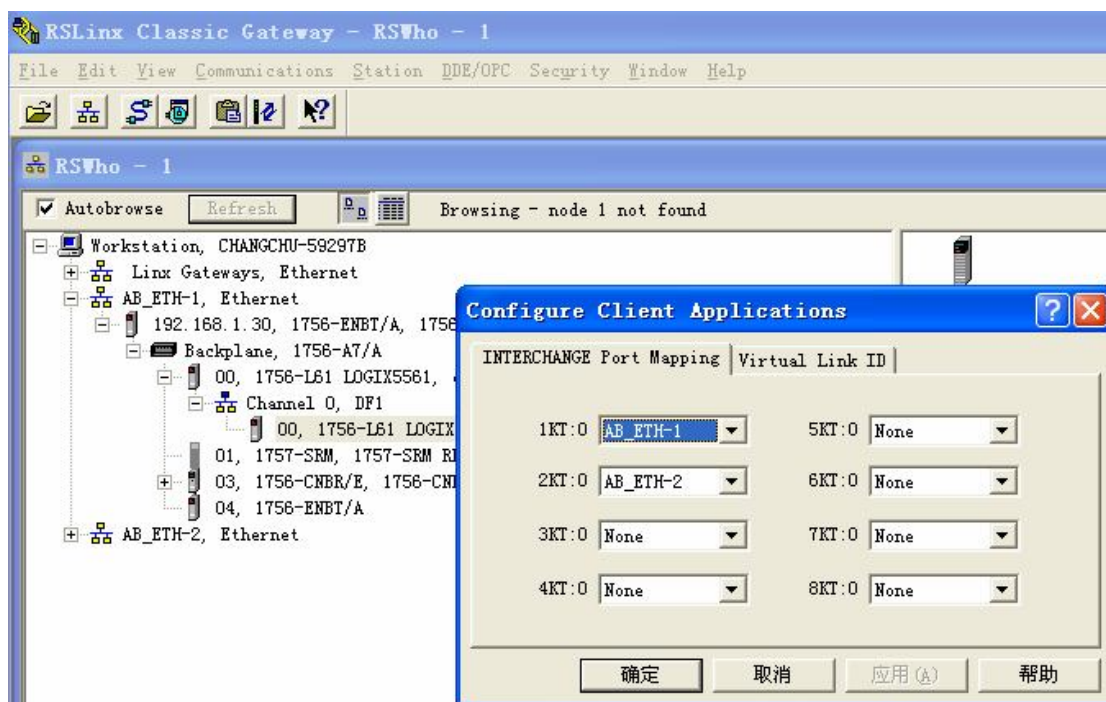


在 LOGIX5000 中定义并导出的变量标签。

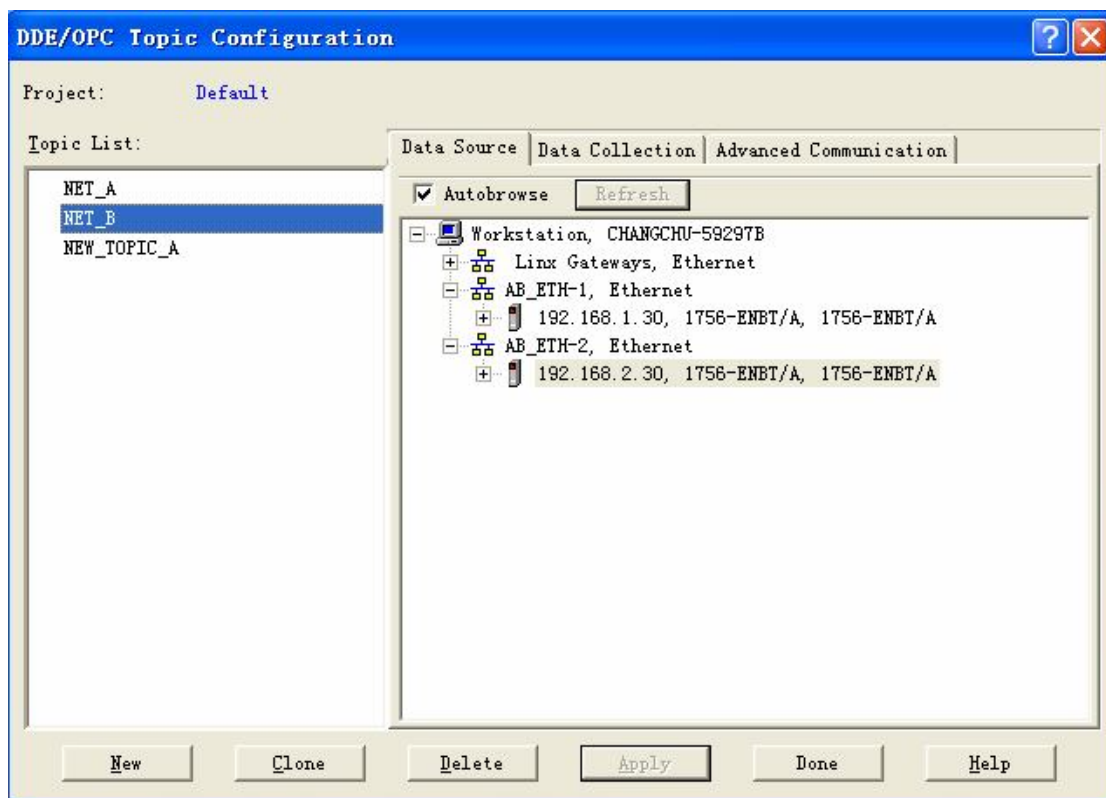


如果是冗余系统，要将两个以太网绑定，具体如下图

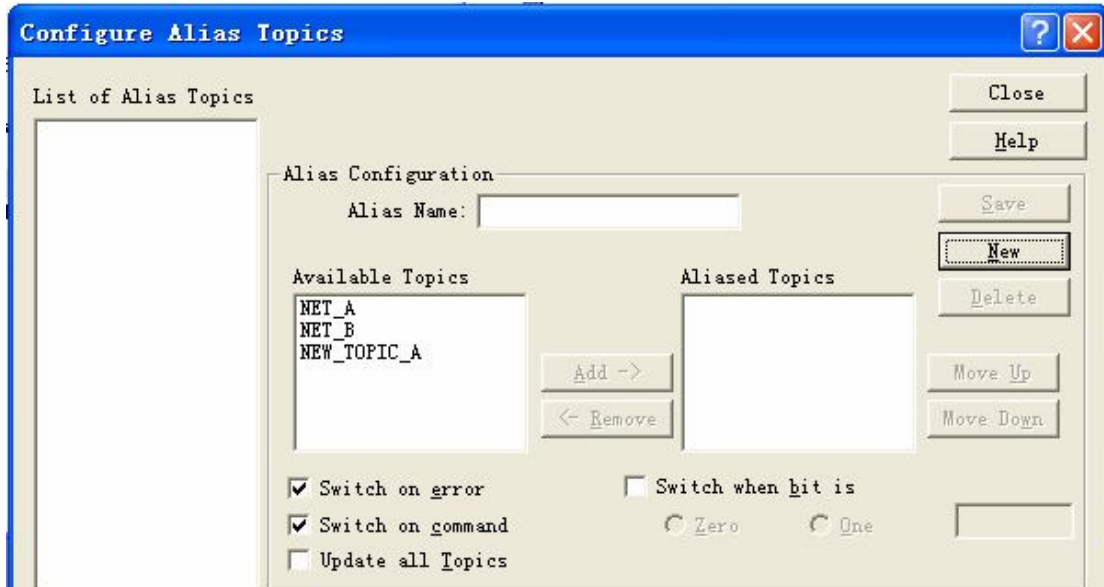
第一步，



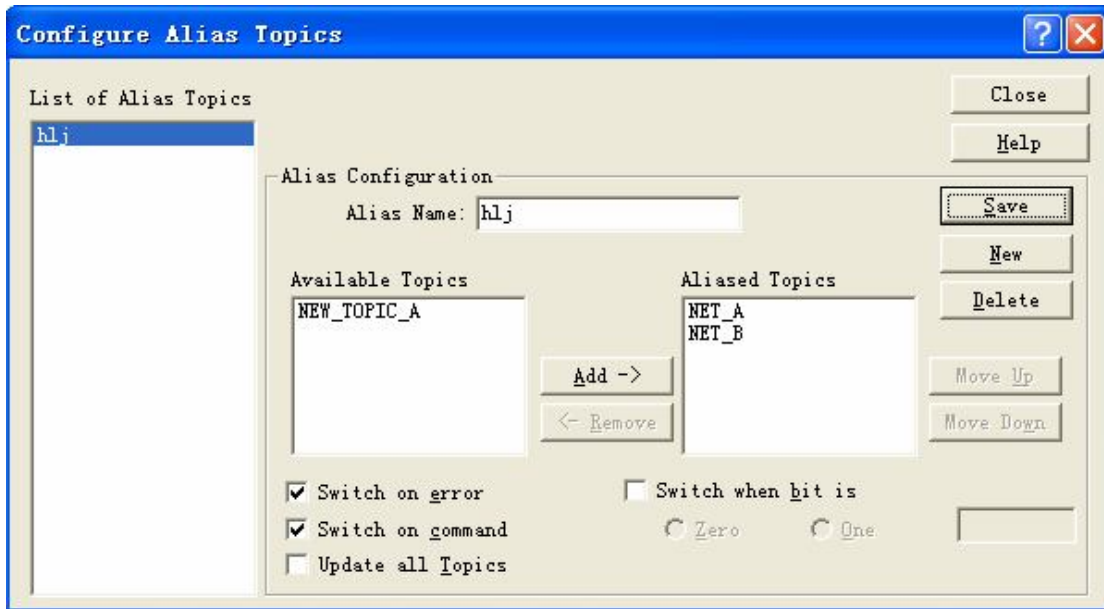
第二步



第三步

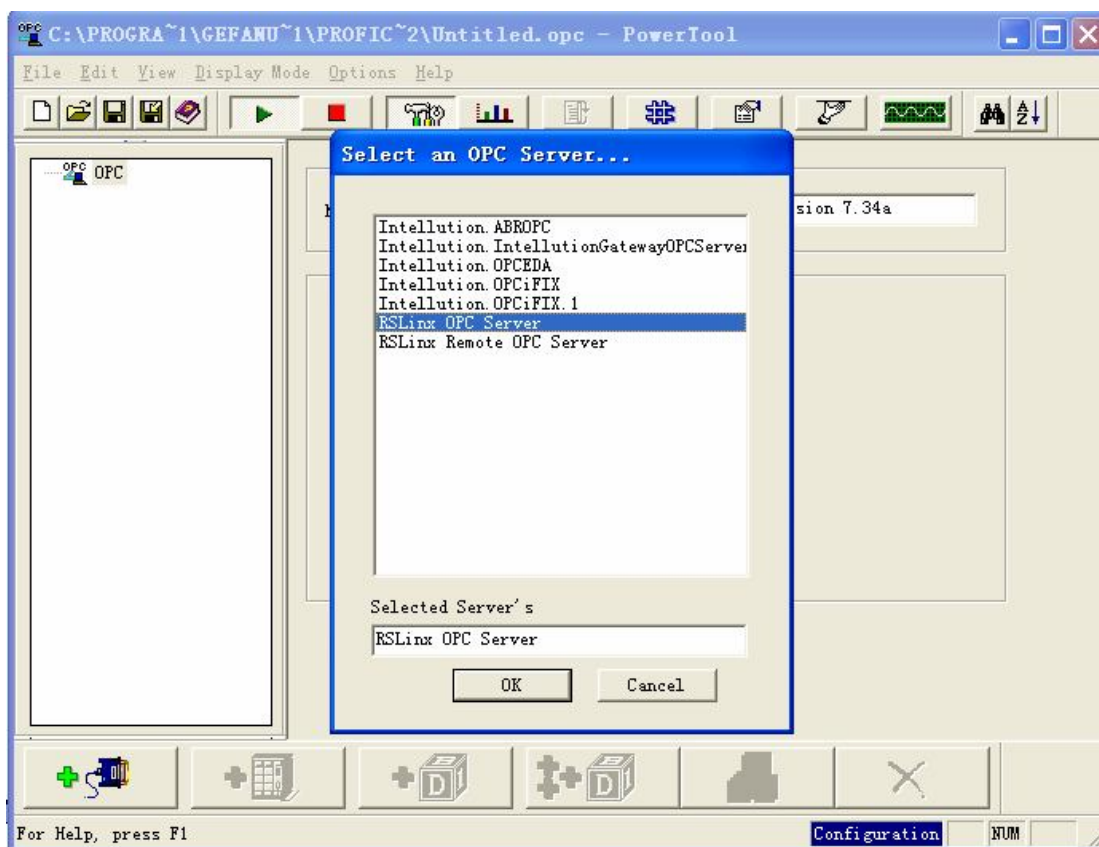


取名后加入两个网络，保存。

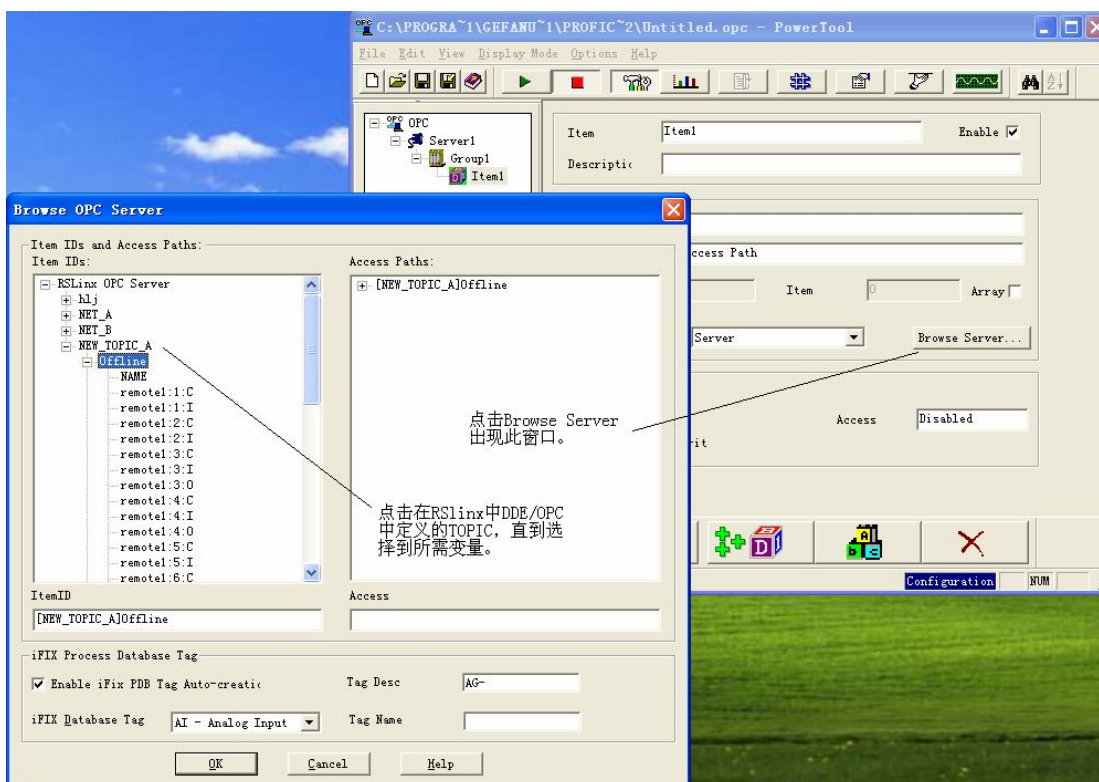


iFIX OPC Client 的设定

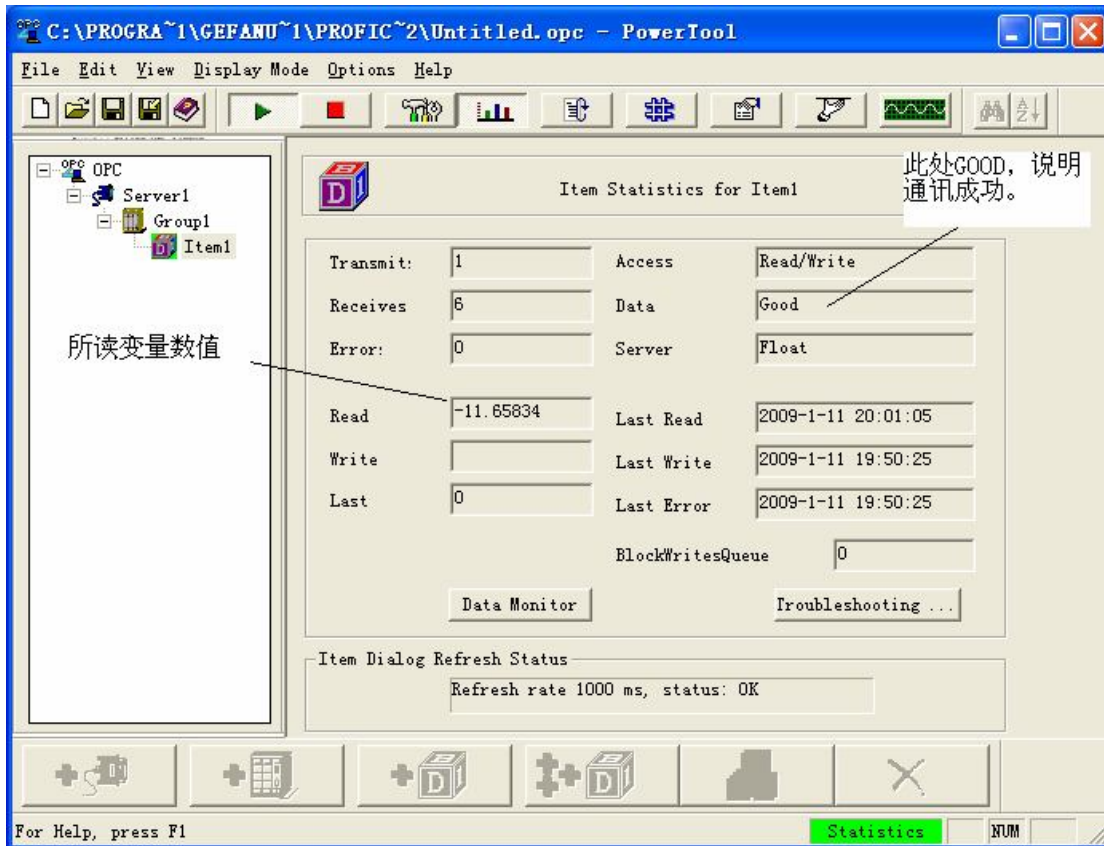
增加一个 CHANNEL，这里选择 RSlinx OPC Server，如下图。



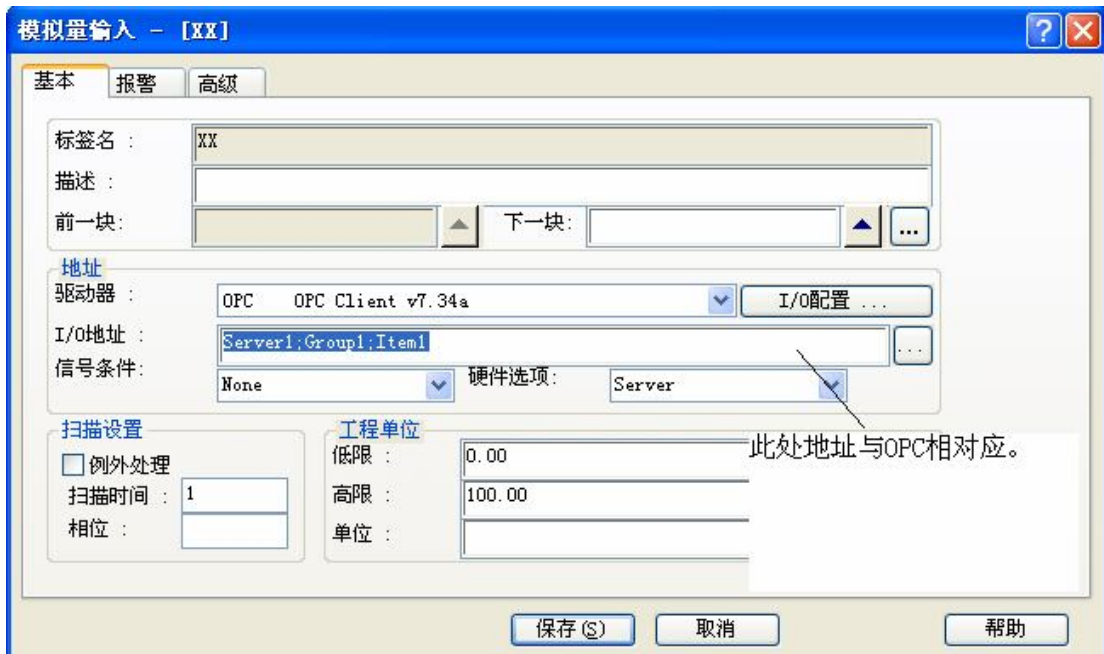
加载一个 Server, 加载 Group, 增加 Item, 一定要注意, 每一个步骤都需点击 **Enable** 。



点击  监视此变量通讯状态



IFIX 中数据库的装载变量



Proficy iFIX 数据库管理器 - [FIX : 2 列]

数据库(D) 编辑(E) 显示(V) 数据块(B) 驱动器(D) 工具(T) 帮助(H)

标签名	类型	描述	扫描时间	I/O设备	I/O地址	当前值
1 SS	AI		1	IGS	Channell.Device1.HHHHHHHH	????
2 XX	AI		1	OPC	Server1;Group1;[NEW_TOPIC_A]zz.No	-10.15
3					已成功连接	
4						